

## 桜蔭中学校入試問題 [社会]

I 次の文章を読んで、後の問いに答えなさい。

今年開かれる東京オリンピック・パラリンピックの主会場として建設されたのが、国立競技場（オリンピックスタジアム）です。この競技場の特色の1つが、日本産の木材を使っていることです。他の競技場でも、積極的に国産材が使われています。これは2010年に施行された「公共建築物等における木材の利用の促進に関する法律」に基づくもので、公共の建物に国産材を積極的に使用することで日本の林業の活性化を図る目的があります。

日本の国土面積の [ 1 ] %は森林で占められているため、昔から木の利用がとても盛んでした。森林は再生可能な資源で、きちんと手入れをすればずっと私たちの生活に役立ってくれます。木は使いみちも多く、近年、海洋生物が飲み込んでしまう被害などで問題になっている [ 2 ] 製のものを、木製のものに代える例も増えてきました。皆さんも木のスプーンやフォークを見たことがありますね。とりわけ質の良い木材は特産品となり、①「秋田スギ」など、全国に名が知られた木材を産する林業地域もあります。また植林による人工林ではなく、人の手のほとんど入っていない②原生林も自然の生態系を守る貴重な存在です。山間の雪の多い地域では集落の周りの斜面の樹林を「雪持ち林」と呼び、[ 3 ] の被害から集落を守るものとして大事にしてきた例もあります。

しかし、長い間日本の木の文化を支えてきた国内の森林も、戦後の木材需要の急増と、それともなう輸入木材割合の増加によって大きく変化しました。日本の森林はほとんどが山地にあるため、手入れも伐採も運搬もたくさんの人手が必要で、値段も高くなりがちです。かつては③木材の運搬には河川が利用され、伐採した丸太を組んで [ 4 ] にし、河口へ運ぶことが多くありました。しかし [ 5 ] が多く作られるようになったこともあってそれも難しくなりました。労働も過酷であり、日本の林業をめぐる状況は、大変きびしくなっていました。

林業が衰退すると森林は荒れます。手入れも伐採もされないままの木が、台風や豪雨などで倒木となって流され、橋脚や建物を壊して被害をさらに大きくすることも多くなりました。このような状況を変えるために、先にあげた法律が作られたのですが、いくら国産材を利用しようにも、まずは森林を育て、守る人々が必要です。そのためには林業に携わる人たちの作業環境を良くする必要があります。「スマート林業」への試みもその1つで、人間の代わりに、小回りのきく [ 6 ] を使って、森林の生育状況調査や薬剤散布などを行なう例が出てきています。

さて、国立競技場の外側を囲む「のき」と「 [ 7 ] 」には全国47都道府県の木材が使われています。そのうちの1県を除いてはすべて④スギの木です。スギは日本原産の樹木で、成長が早く、加工もしやすいため、戦後の植林の主役でもありました。競技場では、各地の木材はほぼ方位別に並べられます。観客の出入り口となる北・東ゲートには2011年の東北地方太平洋沖地震で⑤津波などの被害を受けた東北三県のスギが、南ゲートには2016年4月の地震で被害を受けた [ 8 ] 県のスギが使われています。「のき」とは建物の屋根が壁から突き出している部分、「 [ 7 ] 」とは窓や出入り口の上に突き出した部分をいいます。ともに日本の気候に根ざした作り方です。「のき」は雨から建物の壁を守ります。「 [ 7 ] 」は太陽高度の高い夏には強い日差しが室内に入るのを遮り、太陽高度の低い冬には【 A 】ように工夫されています。

オリンピック・パラリンピックが終わったあとも競技場は使われますから、ゲートを開くとき、震災を忘れないで、そして木の「7」の優しさを感じていたいと思います。

問1 文中の空欄 1 に入る最適な数字を次の あ～え から選び、記号で答えなさい。

あ 60      い 67      う 74      え 81

問2 文中の空欄 2 ～ 8 に当てはまる語句を答えなさい。

8 は漢字で記しなさい。

問3 文中の【 A 】に入る適切な文を答えなさい。

問4 文中の下線部①について、「木材の名称」と「その木材産地に関連の深い地名」との組み合わせとして適切でないものを、次の あ～え から1つ選び、記号で答えなさい。

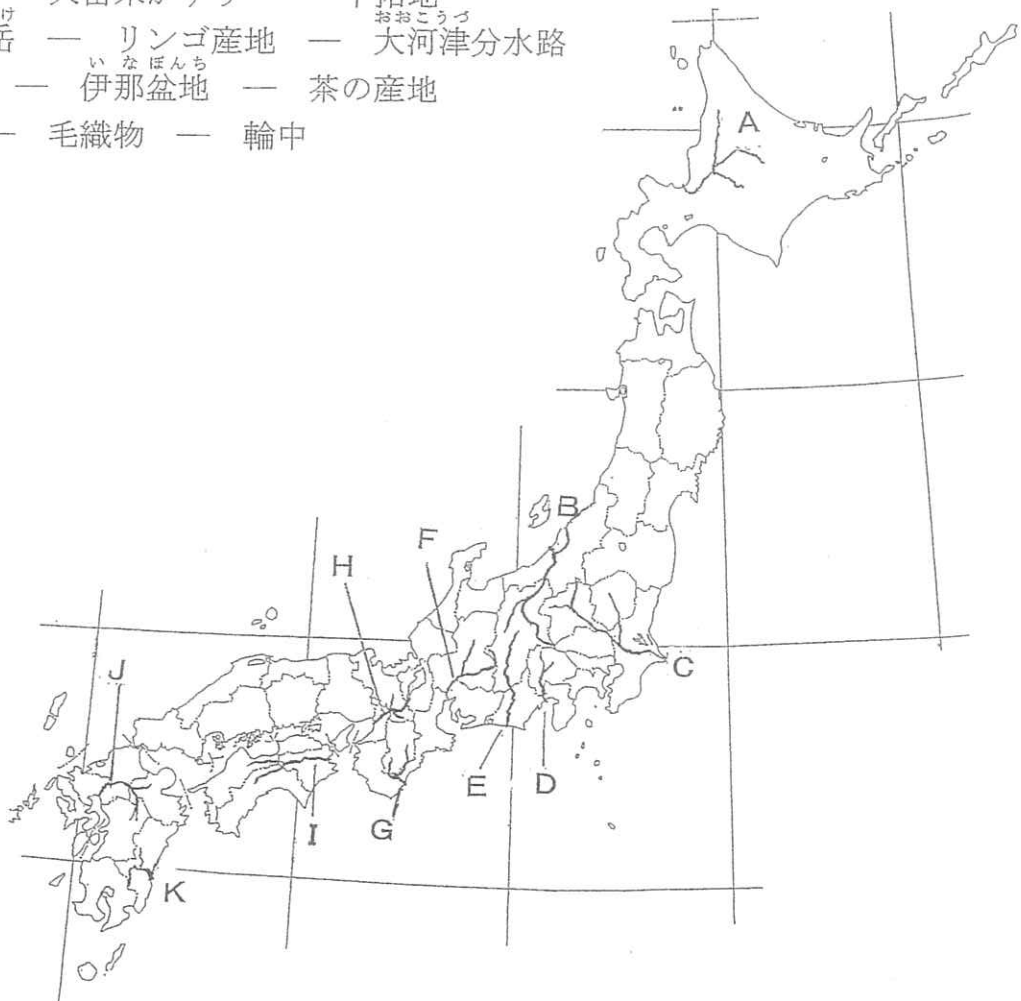
あ 津軽ヒバ — 岩木山      い 木曾ヒノキ — 御嶽山  
 う 北山スギ — 鈴鹿山脈      え 吉野スギ — 紀伊山地

問5 文中の下線部②について、ブナの原生林が保全されていることが評価されて世界自然遺産となった地域がある県の組み合わせとして正しいものを、次の あ～お から1つ選び、記号で答えなさい。

あ 青森県と岩手県      い 青森県と秋田県      う 秋田県と岩手県  
 え 岩手県と山形県      お 山形県と新潟県

問6 文中の下線部③について、下の図には、ものや人の運搬を担ってきた河川のおもな流路が示されています。次の ア～オ はそれぞれの河川の上流から下流までに関連する語句の組み合わせです。ア～オ に適する河川を図中の A～K から1つずつ選び、記号で答えなさい。

ア 越後山脈 — 河川付け替え工事 — 水揚げ量全国一の漁港  
 イ 外輪山 — 久留米がすり — 干拓地  
 ウ 甲武信ヶ岳 — リンゴ産地 — 大河津分水路  
 エ 電子機器 — 伊那盆地 — 茶の産地  
 オ 中山道 — 毛織物 — 輪中



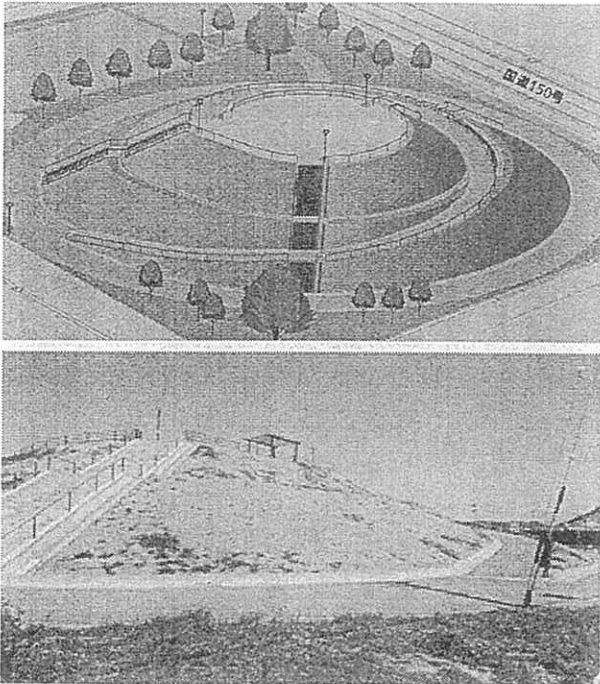
問7 文中の下線部④のスギの森林を、地形図で表したときに使われる地図記号として適切なものを次の あ～え から1つ選び、記号で答えなさい。



問8 文中の下線部⑤について、次の図は静岡県の海岸近くで見られる建造物で、図Aも図Bも津波から人々を守るために作られたものです。AとBを比較して、Aの利点を2つの面から説明しなさい。

図A

図B



上の図は全体の模式図、下の図は実際に撮った写真です。

II 次の文章を読んで、空欄  ～  に適する語句を答えなさい。また、下線部について後の問いに答えなさい。

私たち人類は、誕生以来、知りえたことや伝えたいことをさまざまな素材に書いて記録を残し、コミュニケーションを図ってきました。その素材には岩や石、粘土、骨、木、竹、布、紙などがありますが、その中でも、紙は文明の発達に大きな影響を与えてきました。紙や紙を使った情報伝達の歴史について、考えてみましょう。

紙が発明されたのは①紀元前2世紀頃の中国であったといわれています。日本には7世紀に朝鮮半島の  から製紙技術が伝わりました。当時の朝鮮半島は三国に分かれており、 はその中でも最北部に位置した王朝でした。その後、日本では8世紀の初めに大宝律令が制定されて法整備が進み、紙による記録が残されました。ただ、紙が広く普及するまでは竹簡や木簡が使われていました。平城京からも多くの②木簡が出土しています。書く内容が多い場合は何本もの竹簡・木簡を使用し、バラバラにならないように紐で縛って束ねました。この状態を表す漢字「」は、書物を数える単位として現在も使われています。

紙を使った情報伝達における大きな<sup>てんかんてん</sup>転換点<sup>ずいとう</sup>が印刷技術の発明です。隋から唐の時代にかけて発明された木版印刷技術は、朝鮮半島を経由して、遅くとも奈良時代までに日本へ伝わりました。東アジアにおける印刷は、③仏教と密接な関係があり、初期の印刷物のほとんどが仏教に関するものでした。日本最古の印刷物と考えられている「百万塔陀羅尼」は、8世紀半ばの天皇が国家の安定を願って、お<sup>きよう</sup>経<sup>きよう</sup>を百万枚印刷させてそれぞれ小塔に入れ、10の寺に納めたものです。その多くは失われてしまいましたが、現存する日本最古の木造建築が残る **3** には約四万塔が今も納められています。

金属活字による印刷技術は、④キリスト教の宣教師による布教が進む中で日本に伝わりました。16世紀後半に、西洋へ<sup>はけん</sup>派遣された少年使節たちによって西洋式印刷機が持ち帰られ、キリスト教の教えや辞書などが印刷されました。その後、⑤豊臣秀吉による朝鮮出兵の際に朝鮮半島からも金属活字が伝わります。

集めた書物を保存、公開するための施設は歴史上つねに存在しました。世界史上最古の図書館としては紀元前の⑥イラクのものが知られています。日本において「図書館」の名称が初めて使われるのは明治時代です。⑦明治政府による近代化政策の中で、東京に国立図書館（<sup>ていこく</sup>帝国図書館）が設置されました。この図書館は関東大震災や太平洋戦争などの被害をくぐり抜け、現在の国立国会図書館につながります。

書物の保存庫や図書館の設置は、ほとんどが国家政策として行われましたが、<sup>しよみん</sup>庶民の間にも読書文化は着実に根づいていきました。 **4** が全国に作られたこともあって江戸時代の識字率は高く、書物の読者数は大幅に増えました。ただし、当時はまだ本の値段が高かったので、人々はおもに貸本屋から本を借りて読んでいました。明治初期に印刷技術が発達すると、⑧『学問のすすめ』などのベストセラーが生まれました。明治後期には小説のベストセラーも登場します。

21世紀に入り、本のあり方は大きく変化しました。電子書籍<sup>しよせき</sup>が登場し、その利用率は年々上がっています。この先、紙の本はなくなっていくのでしょうか。それとも残っていくのでしょうか。

問1 文中の下線部①に関連して、紀元前2世紀頃の日本について説明した文として正しいものを、次の あ～え から1つ選び、記号で答えなさい。

- あ 大仙古墳などの巨大な古墳が作られた。
- い 人々は米を作り、高床の倉庫にたくわえた。
- う おもに木の実を採ったり、漁や狩りをしたりして暮らしていた。
- え 中国の皇帝に使いを送り、金印などを与えられた。

問2 文中の下線部②について、右の図のような木簡は、どのような用途で使われていたか説明しなさい。

問3 文中の下線部③に関連して、日本での仏教の広がりについて説明した文として正しいものを、次の あ～え から1つ選び、記号で答えなさい。

- あ 中国の僧鑑真は、航海の失敗を乗り越えて日本にたどり着き、奈良に東大寺を建てた。
- い 平安時代には、伊勢参りなど信仰と楽しみをかねた旅行が流行した。
- う 織田信長は、比叡山延暦寺や石山本願寺などの仏教勢力をおさえこんだ。
- え 五か条の御誓文では、仏教をあつく信仰することがしめされた。

越前国坂井郡大豆一平

問4 文中の下線部④に関連して、日本に初めてキリスト教を伝えた人物が最初に上陸した地は現在の都道府県ではどこにあたりますか。次の あ～え から1つ選び、記号で答えなさい。

あ 長崎県    い 鹿児島県    う 山口県    え 大阪府

問5 文中の下線部⑤に関連して、この出来事により朝鮮との関係は悪化しましたが、江戸時代には将軍が代わるごとに使節が送られるようになりました。この使節の名称を漢字で答えなさい。

問6 文中の下線部⑥について、現在のイラクの位置を、次の地図の あ～か から1つ選び、記号で答えなさい。



問7 文中の下線部⑦について説明した文として正しいものを、次の あ～え から1つ選び、記号で答えなさい。

あ 不平等条約の改正を目指して、岩倉具視や木戸孝允、西郷隆盛らを欧米に派遣したが、条約改正には失敗した。

い 学制が定められて全国に小学校が作られ、翌年には6歳以上の男女すべてが通うようになった。

う 全国の田畑の面積や収穫高を調べ、全国共通のますを使って米を納めさせることで政府の税収入を安定させた。

え フランス人技師の指導によって若い女性に製糸技術を教えた富岡製糸場などの、西洋式の工場を作った。

問8 文中の下線部⑧について、この本の作者の名前を漢字で答えなさい。

Ⅲ 次の文章を読んで、空欄  ・  に適する語句を答えなさい。また、下線部について後の問いに答えなさい。

①昭和という時代は、不況の中で始まりました。②1910年代半ば、綿製品や船の輸出が急増しましたが、1920年代には輸出が減少し、その後は長く不景気が続きました。③元号が昭和に代わったのはそのような時期のことです。1929年に世界恐慌が起こったことで、世界中が不景気となりました。こうした中で、日本は大陸での影響力を拡大していきます。1937年に北京郊外での軍事衝突により日中戦争が始まると、戦争は中国各地に広がり、日本は当時の中国の首都だった  を攻め落としましたが、中国の人々の抵抗は続き、戦争は長引きました。やがて、日本はアメリカやイギリスとの戦争へと突入しました。

1945年に戦争が終わると、連合軍総司令部の指令のもとで農業や④選挙などさまざまな



分野におよぶ改革が行われました。1951年にアメリカの [ 2 ] で開かれた会議で平和条約が結ばれ、翌年日本は国際復帰を果たしました。1950年代半ば以降は、⑤高度経済成長と呼ばれる発展期を迎え、1964年の東京オリンピックは戦後の日本の復興と経済発展の様子を世界にしめすものとなりました。

問1 文中の下線部①について、昭和元年は西暦何年にあたるか、数字を答えなさい。

問2 文中の下線部②に関して、次の問いに答えなさい。

(ア) 日本の輸出が増えた理由を説明しなさい。

(イ) 輸出が増えたにもかかわらず、多くの人々の生活が苦しくなったのはなぜか、説明しなさい。

問3 文中の下線部③に関して、天皇一代につき元号を1つとする制度になったのは今から何年前ですか。最も近いものを次の あ～え から1つ選び、記号で答えなさい。

あ 600年前    い 300年前    う 150年前    え 75年前

問4 文中の下線部④に関して、日本の選挙制度について述べた文として誤っているものを、次の あ～え から1つ選び、記号で答えなさい。

あ 明治時代の第一回衆議院議員選挙では、15円以上の税金を納めた30歳以上の男性のみに選挙権が与えられた。

い 貴族院は、選挙で選ばれた議員ではなく、皇族や華族<sup>かぞく</sup>の他、天皇が任命する議員からなっていた。

う 大正時代には普通選挙を要求する運動が高まり、25歳以上の男性すべてに選挙権が認められた。

え 初めて女性に選挙権が認められたのは、太平洋戦争後のことである。

問5 文中の下線部⑤について、この成長期は1970年代前半に終わりますが、その原因となった国際的な出来事を答えなさい。

IV 次の①～⑤の各文の空欄 [ 1 ] ～ [ 5 ] に適する語句をそれぞれ答えなさい。

[ 2 ] は3字以上で記しなさい。さらに空欄【 A 】～【 E 】に適するものをそれぞれの選択肢より1つずつ選び、記号で答えなさい。

① 国会の働きには、内閣総理大臣を指名したり裁判官を裁く裁判を行ったりすることがある。さらに、内閣だけが作成し、衆議院に先に提出される [ 1 ] 案を決める（議決する）ことがある。内閣の働きには、外国と条約を結ぶことなどのほかに、憲法に定められている天皇の仕事（国事行為）に [ 2 ] を与えることがある。

② 国民主権の具体的な例として、憲法改正に対する [ 3 ] をあげることができる。また、国民の代表である衆議院議員や参議院議員を選ぶことも国民主権の例の1つである。参議院についての記述として誤っている文は【 A 】である。

【 A 】あ 2019年7月に行われた国政選挙は参議院議員選挙であった。

い 今まで衆議院議員選挙でも参議院議員選挙でも、投票率が50%を下回ったことはない。

う 衆議院議員選挙に立候補できるのは25歳以上の国民であるが、参議院議員選挙に立候補できるのは30歳以上の国民である。

え 衆議院には解散があるが、参議院には解散がない。

③ 2019年10月に消費税率は8%から10%に引き上げられた。消費税は間接税で、【 B 】である。また、日本の消費税の特徴として正しい文は【 C 】である。

【 B 】あ 国税      い 地方税      う 国税と地方税の両方

【 C 】あ 所得の高い人に高い税率を課し、所得の低い人には低い税率を課することができる。

い 所得の低い人より、所得の高い人の方が、税の負担感が高くなる。

う ヨーロッパ連合（EU）の国々の消費税（付加価値税）よりも税率が高い。

え 企業の利益に対して課される税（法人税）よりも、景気の良い悪いによって税収が増えたり減ったりすることが少ない。

④ 日本は1956年にソ連と日ソ共同宣言を結び、国交を回復した。日ソ共同宣言には、ソ連が日本の  への加盟を支持すると書かれており、日本は同年、念願の  加盟を果たした。また日ソ共同宣言には、日本とソ連が将来、平和条約を結べば、ソ連は下の地図中の あ～え のうち、【 D 】を引き渡すと書かれている。



⑤ 中華人民共和国は、1978年から改革・開放政策を打ち出し、独自の経済発展の道を歩み出した。特にシェンチェン（深圳）など沿岸部に  と呼ばれる区域を設けて、外国の企業の進出を認め、大きく経済発展をとげた。中華人民共和国に関する記述として誤っている文は、【 E 】である。

【 E 】あ 中華人民共和国では地域ごとにさまざまな料理があり、北部では米を使った料理が、南部では小麦を使った料理がよく食べられる。

い 中華人民共和国は、日本にとって最大の貿易相手国である。

う 中華人民共和国には、漢民族のほかに、50以上の少数民族が住んでいる。

え 中華人民共和国は人口増加を抑えるために一人っ子政策をとっていたが、現在ではやめている。

I

問 1	1		問 2	2		3		4		
	5			6		7		8		
問 3										
問 4		問 5								
問 6	ア		イ		ウ		エ		オ	問 7
問 8										

II

1		2		3		4	
問 1		問 2					
問 3		問 4		問 5			
問 6		問 7		問 8			

III

1		2		問 1		年
問 2	ア					
	イ					
問 3		問 4		問 5		

IV

1		2		3		4				
5		A		B		C		D		E